

JAPANNEXT

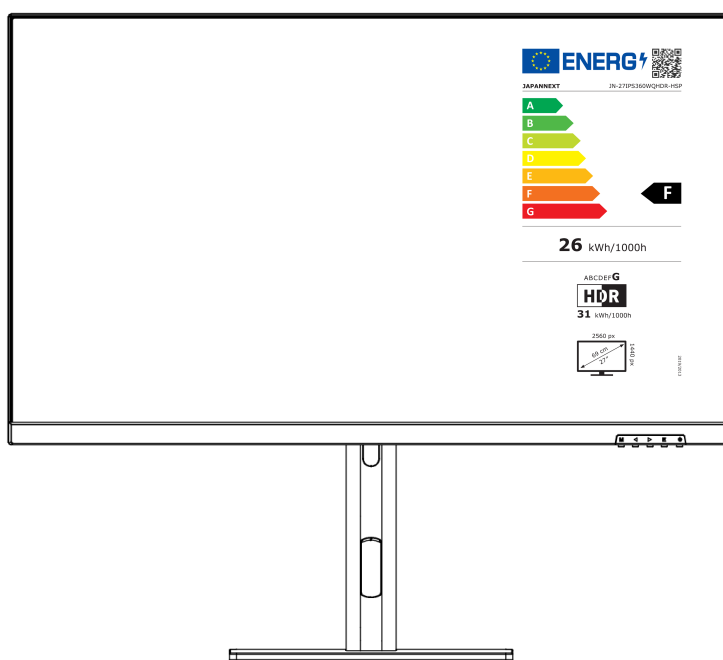


Pantalla WQHD de 360 Hz de 27 pulgadas

Monitor LCD LED



Manual



Importante:

Asegúrese de leer este manual de instrucciones antes de usarlo.

Úselo correctamente para su seguridad.

Una vez que lo haya leído, asegúrese de conservarlo.

Índice



Uso seguro	2
Precauciones	3
Limpieza y mantenimiento del monitor	4
Cómo mantener el monitor :	4
Los síntomas que se enumeran	4
Bienvenido	5
Guía de inicio rápido	6
Montaje de la base del monitor	6
Conexión con un ordenador	7
Accesorios	7
Interfaz / Conexiones	8
Descripción del botón de visualización	9
• Cuando el menú en pantalla (OSD) no está abierto	9
• Cuando se muestra el menú en pantalla (OSD)	9
Menú en pantalla (OSD)	10
Disfunción	12
Especificaciones principales	13
Atención general al cliente	14

Uso seguro

Lea atentamente todos los manuales de instrucciones incluidos antes de usarlo.

- Coloque el monitor sobre una superficie plana y estable. Para evitar el riesgo de incendio o descarga eléctrica, evite altas temperaturas, bajas temperaturas, alta humedad y acumulación de polvo.

No utilice el monitor donde pueda mojarse o exponerse al agua.

- No abra nunca la carcasa del monitor porque contiene piezas de alto voltaje en su interior que podrían causar lesiones graves o un incendio si entra en contacto con ellas.
- Si el suministro eléctrico está dañado, comuníquese con nuestro servicio de atención al cliente o con su distribuidor. Nunca intente inspeccionar o reparar el producto usted mismo.
- Antes de usar, asegúrese de que todos los cables estén conectados correctamente y que el cable de alimentación no esté dañado. Si descubre algún daño o áreas borrosas, comuníquese con su distribuidor de inmediato.
- Las ranuras y aberturas en la parte superior o posterior del monitor son orificios de ventilación necesarios para este producto. No cubra estos agujeros. No coloque este producto cerca o encima de una fuente de calor, como un radiador, sin una ventilación adecuada.
- No inserte objetos extraños ni derramen líquidos en ninguna abertura de la carcasa del monitor. Esto podría causar daños o mal funcionamiento.
- Utilice siempre el monitor utilizando el tipo de fuente de alimentación indicado en la etiqueta del producto. Si no está seguro del tipo de suministro de energía de su hogar, comuníquese con su compañía eléctrica local.
- No aplique cargas de corriente excesivas a los enchufes de la oficina ni a los cables de extensión. Tenga cuidado ya que una corriente excesiva puede provocar una descarga eléctrica y es muy peligrosa.
- Para proteger su monitor de daños causados por sobretensiones, apague el dispositivo durante largos períodos de inactividad o durante tormentas eléctricas.
- Para garantizar un funcionamiento satisfactorio del monitor, la PC utilizada con él debe estar equipada con una toma correctamente configurada, marcado en el rango de AC100-240V.
- Si tiene problemas técnicos o inquietudes con su monitor, comuníquese con nuestro servicio de atención al cliente o revendedor autorizado.
- Para trabajar de manera segura, asegúrese de establecer la conexión a tierra antes de conectar el enchufe de

alimentación a la fuente de alimentación. Además, cuando desconecte la conexión a tierra, asegúrese de desconectar primero el enchufe de alimentación.

- Este producto no está diseñado para uso continuo durante 24 horas. Desenchufe el enchufe de alimentación cuando no utilice el producto durante un período prolongado.
- El adaptador de CA y el cable incluidos están destinados únicamente a este producto. No lo utilice para otros equipos.
- No utilice limpiadores ni detergentes que contengan alcohol o acetona para limpiar su monitor. Asegúrese de utilizar un limpiador diseñado específicamente para monitores LCD. No rocíe el limpiador líquido directamente sobre la pantalla. Tenga en cuenta que si el líquido limpiador se escurre y penetra en el interior del monitor, esto es muy peligroso ya que puede provocar un choque eléctrico o un incendio. Los paneles LCD son fáciles de dañar, por lo que no los frote con objetos duros.
- Antes de levantar o mover el monitor, apague el interruptor de alimentación y desenchufe todos los cables y cordones de alimentación. Al instalar el monitor, levántalo utilizando el método adecuado. Cuando levante o transporte el monitor, asegúrese de agarrarlo por los bordes. Nunca levante el monitor por su soporte o cable.



Precauciones

- El uso del monitor en una habitación oscura o su uso continuo durante períodos prolongados puede causar fatiga ocular.
- Tómese un descanso de 5 a 10 minutos cada hora y utilice el monitor en una habitación razonablemente iluminada.

Limpieza y mantenimiento del monitor

Antes de limpiar el monitor, apáguelo y desconecte todos los cables y cordones.

Cómo mantener el monitor :

- Área del panel LCD : No utilice papel de seda, etc., en su lugar utilice un paño limpio y suave especialmente diseñado para paneles LCD. Limpie el monitor suavemente. Para manchas difíciles de quitar, utilice un limpiador neutro diseñado específicamente para paneles LCD.
- Marco del monitor: límpielo con un paño suave humedecido con un limpiador suave.

Los síntomas que se enumeran a continuación son condiciones normales para el monitor

1. Cuando se utiliza por primera vez, la pantalla puede parpadear debido a la naturaleza de la luz de fondo. Si aparece este síntoma, apague el monitor y luego vuelva a encenderlo.
2. En función de la configuración de su escritorio, los colores mostrados y el brillo, este último puede parecer desigual.
3. Es posible que varios píxeles estén siempre iluminados o no.
4. Si muestra la misma imagen durante mucho tiempo, es posible que persista una imagen residual de la imagen anterior incluso después de cambiar a una imagen diferente. En este caso, la pantalla va a recuperarse lentamente. De lo contrario, corte la alimentación durante unas horas y el problema se solucionará.



En lugar de intentar reparar el monitor usted mismo, comuníquese con el servicio de atención al cliente o con el distribuidor.

Bienvenido

Gracias por adquirir el **monitor LCD JAPANNEXT de 27 pulgadas**.

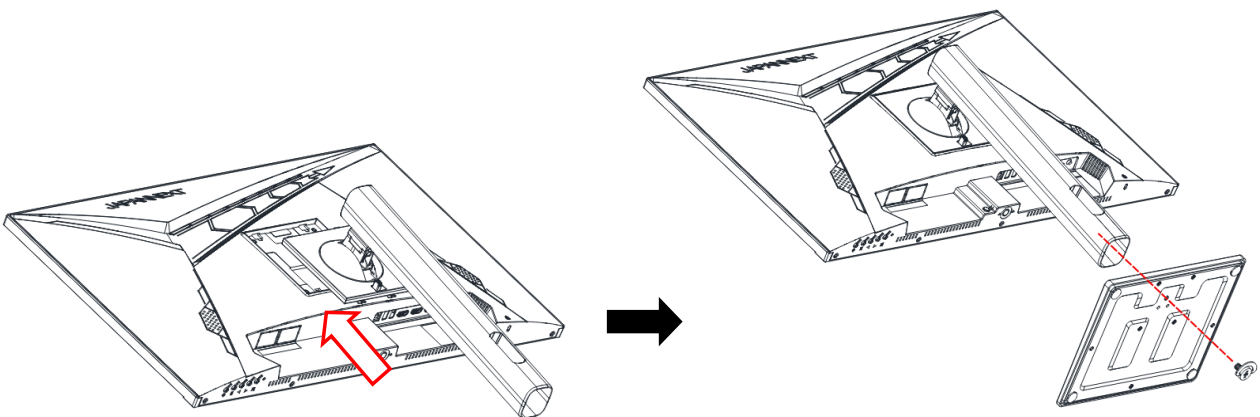
El panel instalado admite resolución WQHD (2560 x 1440). Recomendamos usarlo en resolución WQHD para alcanzar su máximo potencial. Si la resolución es inferior a WQHD, no se podrá lograr el rendimiento original.

Guía de inicio rápido

Montaje de la base del monitor

Atención: Manipule el monitor con cuidado. Presionar la pantalla LCD con los dedos puede dañar el panel. Durante la instalación, asegúrese de no dejar caer los tornillos.

1. Extienda un paño suave sobre una superficie plana y estable y coloque el dispositivo con la pantalla hacia abajo.
2. Inserte el gancho en la parte superior del soporte en la pieza de montaje en la parte posterior del monitor.
3. Asegure el pie y la base usando los tornillos provistos.



4. Asegúrese de que el monitor y el soporte estén bien sujetos y luego levante lentamente el monitor.

*Admite Ajuste de inclinación. Sostenga los bisel superior e inferior del monitor con ambas manos y ajuste la inclinación aplicando presión poco a poco.

*Tenga cuidado de no aplicar demasiada fuerza y provocar que el dispositivo se caiga.

Conexión con un ordenador

1. Asegúrese de que el monitor y el ordenador estén apagados antes de conectar el cable.
2. Conecte el cable de alimentación y los cables compatibles (HDMI, DP, Type-C) al monitor.
Conecte también el cable (HDMI, DP, Type-C) al ordenador.
3. Encienda el monitor y el ordenador.



Atención : Para trabajar de forma segura, asegúrese de conectar a tierra antes de conectar el enchufe a la fuente de alimentación.

Además, al desconectar la conexión a tierra, asegúrese de desconectar el enchufe del tomacorriente.



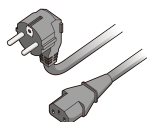
Aviso : Dado que pueden ocurrir problemas, no conecte los cables HDMI, Type-C y DP al mismo tiempo.

Conecte solo uno a un ordenador.

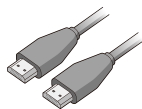
Accesorios



Manual |



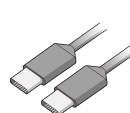
Cable de alimentación¹ |



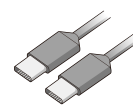
Cable HDMI |



Cable DP |



Cable tipo C |

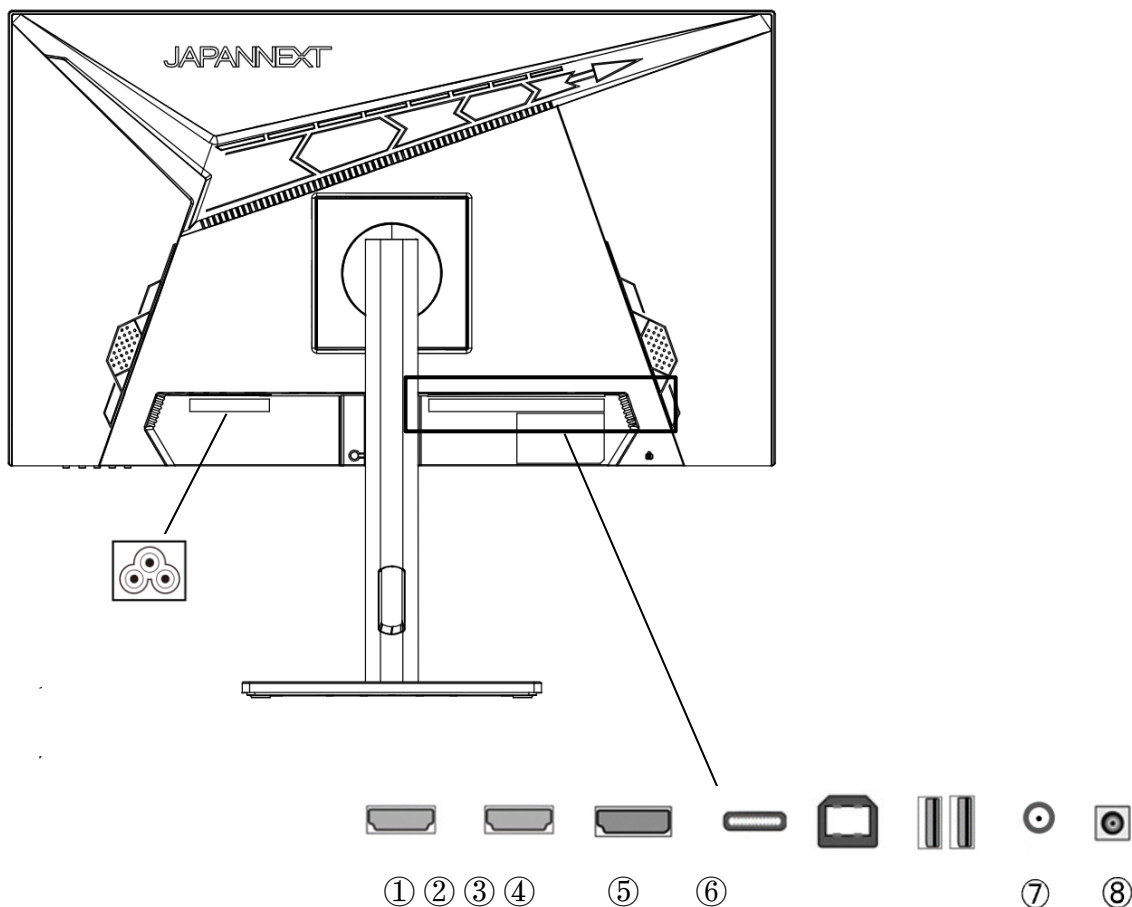


Espaciador VESA²

¹ El adaptador de CA y el cable de alimentación incluidos están diseñados para usarse únicamente con este producto. No lo utilice para otros equipos.

² Se utiliza para absorber irregularidades en la parte posterior del monitor y para asegurar el espacio al instalar la placa del brazo del monitor. Primero, fije los 4 espaciadores a la parte posterior del monitor y luego instale la placa del brazo del monitor.

Interfaz / Conexiones



1 : Puerto HDMI 1 : Puerto HDMI compatible.

2 : Puerto HDMI 2 : Puerto HDMI compatible.

3: Puerto DP : Puerto compatible DP.

4: Puerto tipo C: Puerto compatible con USB tipo C. Se puede utilizar para alimentar dispositivos externos (90 W).

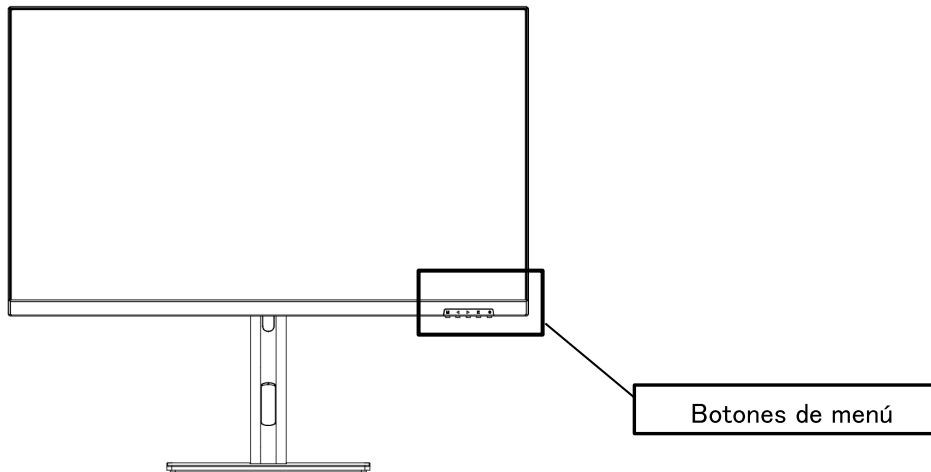
5: Puerto USB-B: Al conectarse a una PC con un cable USB-B a USB-A, incluso cuando está conectado a HDMI o DP, puede conectar un mouse y un teclado al puerto USB en la parte posterior del monitor.

6: Puerto USB x2: Conecte y use un mouse y un teclado usando un dispositivo de intercambio tipo C.

7: Puerto de salida de audio: Posibilidad de conectar auriculares o altavoces.

8: Toma de corriente: Conecte el adaptador de corriente antes de usarlo.

Descripción del botón de visualización



- **Cuando el menú en pantalla (OSD) no está abierto**

M	Abrir el menú en pantalla (OSD)
◀	Mostrar configuración de brillo / Hotkey1
▶	Mostrar configuración de retículo / Hotkey2
E	Pantalla de selección de entrada de código abierto/Hotkey3
⏻	Encendido / Apagado

- **Cuando se muestra el menú en pantalla (OSD)**

M	Seleccione y confirme el elemento del menú.
◀	Bajar por un menú o disminuir el valor de una selección
▶	Subir un menú o aumentar el valor de un elemento seleccionado
E	Volver atrás o cerrar el menú
⏻	Encendido /Apagado

Menú en pantalla (OSD)

Menú	Función	Valor de configuración	Comentario	
Brillo/Contraste	Brillo	0-100	Ajustar brillo de 0 a 100	
	Contraste	0-100	Ajustar contraste de 0 a 100	
	Brillo dinámico	0-100	Ajustar brillo dinámico de 0 a 100	
	Nivel de negro	0-20	Ajustar el nivel de negro en el rango de 0 a 20	
	Modo de imagen	Estándar		Seleccionador modo de imagen
		Cine		
		Texto		
		Modo nocturno		
		Modo de cuidado de los ojos		
		RTS		
FPS				
Juego				
HDR	Encendido / Apagado	Configuración del modo HDR		
RCD	Encendido / Apagado	DCR Encendido / Apagado		
Imagen	Relación de visualización	Pantalla ancha/4:3/1:1/Automático	Selección de la relación altura/anchura	
	Tiempo Respuesta	APAGADO/Alto/Medio/Bajo	Definir el tiempo de respuesta	
	FreeSync/VRR	Encendido / Apagado	FreeSync/VRR Encendido apagado	
	MPRT	Encendido / Apagado	MPRT ENCENDIDO/APAGADO	
	Nitidez	0-5	Ajustar la nitidez de 0 a 5	
	Tasa refresco	Encendido / Apagado/ Posición	Ajustar la visualización de la tasa de refresco	
	Tiempo de juego	APAGADO/15h00/30h00/45h00/60h00/lugar	Configurar la visualización del temporizador	
	Gama	Apagado/1,8/2,0/2,2/2,4/2,6	Ajustar el valor gamma	
	Juego retículo	APAGADO/Retícula 1/ Retícula 2/ Retícula 3 / Retícula 4	Configuración de visualización de destino	
Color	Color calido	Encendido / Apagado	Selección de temperatura de color	
	Normalidad	Encendido / Apagado		
	Color frío	Encendido / Apagado		
	Usuario1	Encendido/ Apagado	Rojo 0-100	Establecer la temperatura de color del usuario
	Usuario2		Verde 0-100	
	Usuario 3		Verde 0-100	
	Gama de colores	APAGADO/Modo sRGB/Modo DCI-P3/Modo Adobe	Configuración de la gama de colores	
	Luz azul baja	0/25/50/75/100	Ajustar la reducción de luz azul	
	Tinte	RGBCMY cada 0-100	Ajustar el color	
Saturación	RGBCMY cada 0-100	Ajustar la saturación		
OSD	Lengua	Francés/ Inglés	Selecciona un idioma	
	Configuración de hora de OSD	5-60	Ajuste el tiempo de visualización de OSD en el rango de 5 a 60	
	Posición horizontal OSD	0-100	Ajuste la posición horizontal del OSD de 0 a 100	
	Posición vertical OSD	0-100	Ajuste la posición vertical de OSD de 0 a 100	
	OSD de transparencia	0-5	Ajustar la transparencia del OSD de 0 a 100	
	Parámetro Hotkey 1	Brillo/Contraste/Volumen/Silenció/Brillo dinámico/Retícula de juego/Tasa de refresco/Tiempo de juego/Modo de imagen/Entrada	◀ Establecer atajo de teclado	
	Parámetro Hotkey 2	Brillo/Contraste/Volumen/Silenció/Brillo dinámico/Retícula de juego/Tasa de refresco/Tiempo de juego/Modo de imagen/Entrada	▶ Establecer atajo de teclado	
	Parámetro Hotkey 3	Brillo/Contraste/Volumen/Silenció/Brillo dinámico/Retícula de juego/Tasa de refresco/Tiempo de juego/Modo de imagen/Entrada	Establecer método abreviado de teclado para el botón E	
Reiniciar	Reiniciar	Encendido / Apagado	Configuración de restablecimiento de fábrica	
	Multi-ventana	APAGADO/MODO PIP/MODO PBP	Configuración de ventanas múltiples	
	Selección de audio	Tipo C/DP/HDMI1(2.1)/HDMI2(2.1)	Seleccionar la fuente de audio	

	PIP en posición secundaria	Arriba a la izquierda/arriba a la derecha/abajo a la izquierda/abajo a la derecha	Seleccionar la posición del panel
	Tamaño de PIP	Pequeño/ mediano/ Grande	Establecer tamaño del panel
	Fuente de subseñal	Tipo C/DP/HDMI 1(2.1)/HDMI2(2.1)	Seleccionar fuente del panel (el valor predeterminado es DP2)
	CAMBIO	Encendido / Apagado	Intercambiar ventana principal/ventana secundaria
Otros	Fuente	Automático/Tipo C/DP/HDMI 1(2.1)/HDMI2(2.1)	Seleccionar fuente de entrada
	Volumen	0-100	Ajusta el volumen en el rango de 0 a 100.
	Silenciar	Encendido / Apagado	Silencio activado/desactivado
	Menor latencia	APAGADO/bajo/alto	Configuraciones de baja latencia
	Luz RVB	Encendido / Apagado	LED trasero encendido/apagado
	Ahorro de energía	Encendido / Apagado	Ahorro de energía activado/desactivado
	KVM	Automático/Tipo C/Tipo B	Seleccione el destino de salida KVM (Tipo B = HDMI, DP)
	DSC	Encendido / Apagado	Compresión de flujo de visualización



* Si el HDR está habilitado (ON o AUTO) o si el modo de imagen está configurado en cualquier otro que no sea "Estándar", Valores como la configuración de brillo son fijos y no se pueden ajustar manualmente.

*Tenga en cuenta que el diseño, las especificaciones y la apariencia del producto están sujetos a cambios sin previo aviso debido a mejoras del producto.



Si la información enumerada difiere del artículo real, se dará prioridad al artículo real. [Réf:4589511165461](#)

Disfunción

Síntomas	Control
El LED de encendido no se enciende	<ul style="list-style-type: none"> • ¿Se enciende el dispositivo al presionar el botón de encendido? • Asegúrese de que el cable de alimentación esté bien conectado al monitor y al tomacorriente.
No aparece ninguna imagen aunque el indicador de encendido esté encendido	<ul style="list-style-type: none"> • ¿Se está ejecutando el protector de pantalla en blanco? Por favor mueva su mouse o teclado • Asegúrese de que el brillo y el contraste no estén al mínimo. • Asegúrese de que el cable de señal esté conectado correctamente a su monitor y ordenador. • Compruebe si las clavijas del cable de señal están dobladas o si el cable está dañado. • ¿Está encendido su ordenador? Si tienes otro monitor, intenta conectarlo para ver si el ordenador funciona correctamente. • ¿La sincronización de la señal del ordenador coincide con las especificaciones del monitor?
La imagen está distorsionada o aparecen ondulaciones en la imagen.	<ul style="list-style-type: none"> • Asegúrese de que el cable de señal esté bien conectado a su monitor y ordenador. • Mantenga los dispositivos eléctricos que puedan causar interferencias eléctricas alejados del monitor. • ¿La tensión es normal? Por favor, no utilice cableado en la base del monitor. • ¿La sincronización de la señal del ordenador coincide con las especificaciones del monitor?
La posición de la imagen está descentrada. El tamaño de la imagen es incorrecto.	<ul style="list-style-type: none"> • ¿La resolución de su ordenador es correcta? • ¿La sincronización de la señal del ordenador coincide con las especificaciones del monitor?
La pantalla es demasiado brillante/demasiado oscura	<ul style="list-style-type: none"> • Pantalla (OSD): ajuste las configuraciones de brillo y contraste desde el menú.
La imagen está borrosa o poco clara.	<ul style="list-style-type: none"> • Establezca la resolución de pantalla de su PC en la misma resolución de pantalla nativa recomendada del monitor. • ¿La sincronización de la señal del ordenador coincide con las especificaciones del monitor? • Compruebe si las clavijas del cable de señal están dobladas o si el cable está dañado.
El color de la imagen es incorrecto.	<ul style="list-style-type: none"> • Compruebe si las clavijas del cable de señal están dobladas o si el cable está dañado. • Pantalla (OSD): ajuste la configuración de color rojo/azul/verde en el menú (temperatura de color). • Pantalla (OSD): restablezca la configuración desde el menú. • ¿La sincronización de la señal del ordenador coincide con las especificaciones del monitor?
No se puede mostrar WQHD	<ul style="list-style-type: none"> • Este producto admite resoluciones de hasta 2560 x 1440 (WQHD), incluidos HDMI y DP. Tenga en cuenta: algunas tarjetas gráficas no admiten 2560x1440. Consulte con su distribuidor o fabricante local las limitaciones de hardware de su ordenador.
Ruido de imagen anormal	<ul style="list-style-type: none"> • ¿Están los cables conectados correctamente?

*Solo se puede mostrar uno de los siguientes: Tasa de refresco, retícula de juego y punto de mira del juego.

*FreeSync no se puede utilizar si la función MPRT está habilitada.

*La función MPRT se puede utilizar a una tasa de refresco de 100 Hz o superior.

*Cuando se activa la función MPRT, el brillo de la pantalla se vuelve ligeramente más oscuro.

*Algunos modelos te permiten cambiar la configuración de color incluso cuando HDR está habilitado. Ajuste el color manualmente para ajustar el tono del color. Y una función no funciona Si no, desactiva HDR y vuelve a activarlo.

Especificaciones principales

Pantalla LCD	Tipo de panel	IPS
	Tamaño del panel	27
	retroiluminación	E-LED
	Brillo	500cd/m2
	Contraste	1000:1
	Tasa de refresco	360Hz
	Relación de contraste (DCR)	SI
	Tamaño de píxel	0,2328 mm
	Resolución	2560x1440
	Formato de pantalla	16:9
	Tiempo de respuesta	Tipo: 3 ms/OD: 1 ms (GtoG)
	Angulo de visión	Altura: 178° V:178°
	Tipo de superficie	No brillante
	Color de pantalla	16,77 millones de colores y sRGB: 100%
Función	Freesync	SI
	Contra parpadeo	SI
	Modo de reducción de luz azul	SI
	HDCP	SI 2.2 (DP/HDMI/Tipo-C)
	HDR	SI (DP/HDMI/Tipo C) HDR 600
	PIP/PBP	NO
Entradas	HDMI1	2.1 2560x1440@360Hz
	HDMI2	2.1 2560x1440@360Hz
	PD	
	USB tipo C	USB-C 3.1 (2560 x 1440 @ 360Hz) Suministro 90W máx.
	USB-B	
	USB-A	USB-A 3.0
Audio	Auricular	SI
	Altavoz	5Wx2
Alimento	Consumo (W)	48W
Condiciones ambientales	Temperatura de funcionamiento	0 ~ 50°C
	Humedad (%)	10% ~ 90%
	Dimensiones exteriores (con soporte)	Alto: modo horizontal (397-547 mm) modo vertical (625-644) x Ancho: 615 mm x Fondo: 193 mm
	Dimensiones del embalaje	Alto: 453 mm x Ancho: 685 mm x Fondo: 193 mm
	Peso del producto	~ 5,9 kg
	Peso total del embalaje	~7,6 kg
	Función de inclinación	-6° +20°
	Ajuste de altura	150mm
	Pivote vertical	R30° L30°
	Pivote horizontal	90°
	Kensington	SI
	Rango de potencia de CA	CA 100-240 V 50/60 Hz
	Indicador de encendido	Encendido: Azul En espera: Rojo
	VESA/Montaje	100x100mm

Atención al cliente



TEL : + 33 09 70 70 80 90

L-V : Horario de 9:00h a 17:00h (Cerrado los sábados, domingos y festivos)

Formulario de contacto

<https://jannext.es/pages/faq>

Puede acceder fácilmente al formulario de solicitud escaneando el código QR



JANNEXT Co., Ltd. Departamento CS

506-5 Yukikawa, ciudad de Isumi, Chiba 298-0134