

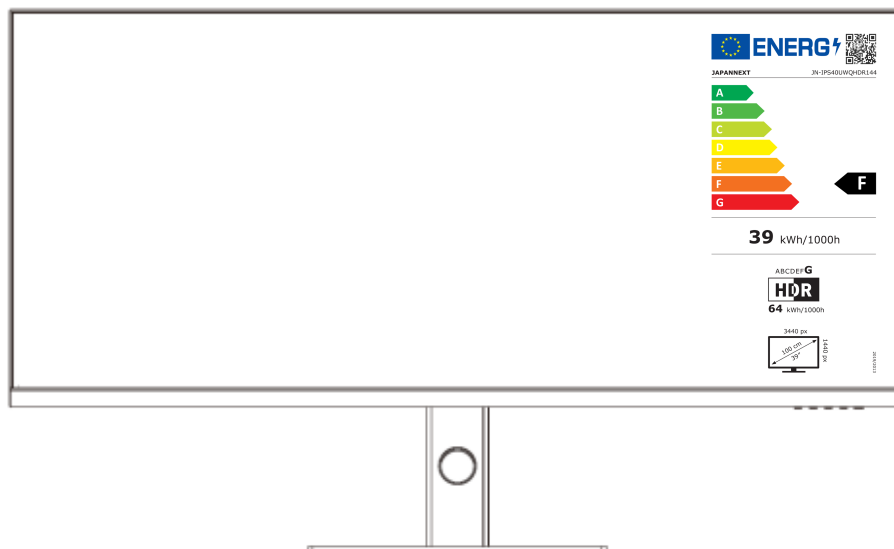
JAPANNEXT



Pantalla WQHDR - 40 pulgadas Monitor LCD



Manual



Importante:

Asegúrese de leer este manual de instrucciones antes de usarlo.
Úselo correctamente para su seguridad.
Una vez que lo haya leído, asegúrese de conservarlo.

Índice



Uso seguro	2
Precauciones	4
Limpieza y mantenimiento del monitor	4
Cómo mantener el monitor:	4
Los síntomas que se enumeran	5
Bienvenido	5
Guía de inicio rápido	6
Montaje del monitor	6
Conexión con un ordenador	7
Accesorios	8
Interfaz / Conexiones	8
Descripción del botón de visualización	9
Menú en pantalla (OSD)	10
Menú en pantalla (OSD) continuación 2	12
Acerca del HDR	13
Disfunción	14
Especificaciones principales	15
Atención general al cliente	16

Uso seguro

Lea atentamente todos los manuales de instrucciones incluidos antes de usarlo.

- Coloque el monitor sobre una superficie plana y estable. Para evitar el riesgo de incendio o descarga eléctrica, evite altas temperaturas, bajas temperaturas, alta humedad y acumulación de polvo.
No utilice el monitor donde pueda mojarse o exponerse al agua.
- No abrir nunca la caja del monitor porque contiene piezas de alto voltaje en su interior que podrían causar lesiones graves o un incendio si entra en contacto con ellas.
- Si la fuente de alimentación está dañada, comuníquese con nuestro servicio de atención al cliente o con su distribuidor. Nunca intente inspeccionar o reparar el producto usted mismo.
- Antes de usar, asegúrese de que todos los cables estén conectados correctamente y que el cable de alimentación no esté dañado. Si descubre algún daño o áreas borrosas, comuníquese con su distribuidor de inmediato.
- Las ranuras y aberturas en la parte superior o posterior del monitor son orificios de ventilación necesarios para este producto. No cubra estos agujeros. No coloque este producto cerca o encima de una fuente de calor, como un radiador, sin una ventilación adecuada.
- No inserte objetos extraños ni derramen líquidos en ninguna abertura de la carcasa del monitor. Esto podría causar daños o mal funcionamiento.
- Utilice siempre el monitor utilizando el tipo de fuente de alimentación indicado en la etiqueta del producto.
Si no está seguro del tipo de suministro de energía de su hogar, comuníquese con su compañía eléctrica local.
- No aplique cargas de corriente excesivas a los enchufes de la oficina ni a los cables de extensión. Tenga cuidado ya que una corriente excesiva puede provocar una descarga eléctrica y es muy peligrosa.
- Para proteger su monitor de daños causados por sobretensiones, apague el dispositivo durante largos períodos de inactividad o durante tormentas eléctricas.
- Para garantizar un funcionamiento satisfactorio del monitor, la PC utilizada debe estar equipada con una toma correctamente configurada marcada en el rango de AC100-240V.
- Si tiene problemas técnicos o inquietudes con su monitor, comuníquese con nuestro servicio de atención al cliente o revendedor autorizado.

- Para trabajar de forma segura, asegúrese de establecer la conexión a tierra antes de conectar el enchufe a la fuente de alimentación. Además, al desconectar la conexión a tierra, asegúrese de desenchufar primero el enchufe de alimentación.
- Este producto no está diseñado para uso continuo durante 24 horas. Desenchufe el enchufe de alimentación cuando no utilice el producto durante un período prolongado.
- El adaptador de CA y el cable incluidos están destinados únicamente a este producto. No lo utilice para otros equipos.
- No utilice limpiadores ni detergentes que contengan alcohol o acetona para limpiar su monitor. Asegúrese de utilizar un limpiador diseñado específicamente para monitores LCD. No rocíe el limpiador líquido directamente sobre la pantalla. Tenga en cuenta que si el líquido limpiador se escurre y penetra en el interior del monitor, esto es muy peligroso ya que puede provocar un choque eléctrico o un incendio. Los paneles LCD son fáciles de dañar, por lo que no los frote con objetos duros.
- Antes de levantar o mover el monitor, apague el interruptor de alimentación y desenchufe todos los cables y cordones de alimentación. Al instalar el monitor, levántalo utilizando el método adecuado. Cuando levante o transporte el monitor, asegúrese de agarrarlo por los bordes. Nunca levante el monitor por su soporte o cable.

Precauciones

- El uso del monitor en una habitación oscura o su uso continuo durante períodos prolongados puede causar fatiga ocular.
- Tómese un descanso de 5 a 10 minutos cada hora y utilice el monitor en una habitación razonablemente iluminada.

Limpieza y mantenimiento del monitor

Antes de limpiar el monitor, apáguelo y desconecte todos los cables y cordones.

Cómo mantener el monitor:

- Área del panel LCD: No utilice papel de seda, etc., en su lugar utilice un paño limpio y suave especialmente diseñado para paneles LCD. Limpie el monitor con cuidado. Para manchas difíciles de quitar, utilice un limpiador neutro diseñado específicamente para paneles LCD.
- Marco del monitor: límpielo con un paño suave humedecido con un limpiador suave.

Los síntomas que se enumeran a continuación son condiciones normales para el monitor

1. Cuando se utiliza por primera vez, la pantalla puede parpadear debido a la naturaleza de la luz de fondo. Si aparece este síntoma, apague el monitor y luego vuelva a encenderlo.
2. En función de la configuración de su escritorio, los colores mostrados y el brillo, este último puede parecer desigual.
3. Es posible que varios píxeles estén siempre iluminados o no.
4. Si muestra la misma imagen durante mucho tiempo, es posible que persista una imagen residual de la imagen anterior incluso después de cambiar a una imagen diferente. En este caso, la pantalla va a recuperarse lentamente. De lo contrario, apague la alimentación durante unas horas y el problema se solucionará.



En lugar de intentar reparar el monitor usted mismo, comuníquese con el servicio de atención al cliente o con el distribuidor.

Bienvenido

Gracias por adquirir el **monitor LCD JAPANNEXT de 40 pulgadas**.

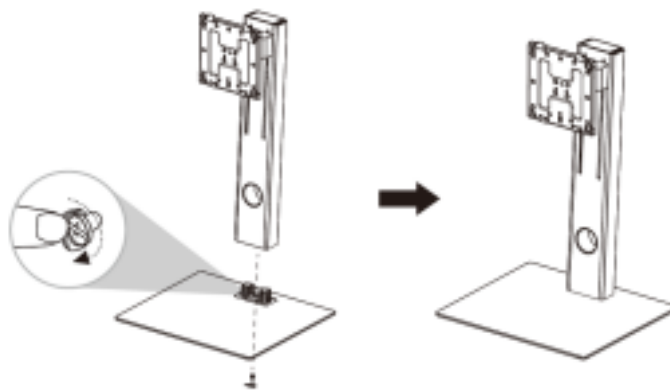
El panel instalado admite resolución UWQHD (3440 x 1440). Recomendamos utilizar la resolución UWQHD para obtener el máximo rendimiento. Si la resolución es inferior a UWQHD, no se podrá lograr el rendimiento original.

Guía de inicio rápido

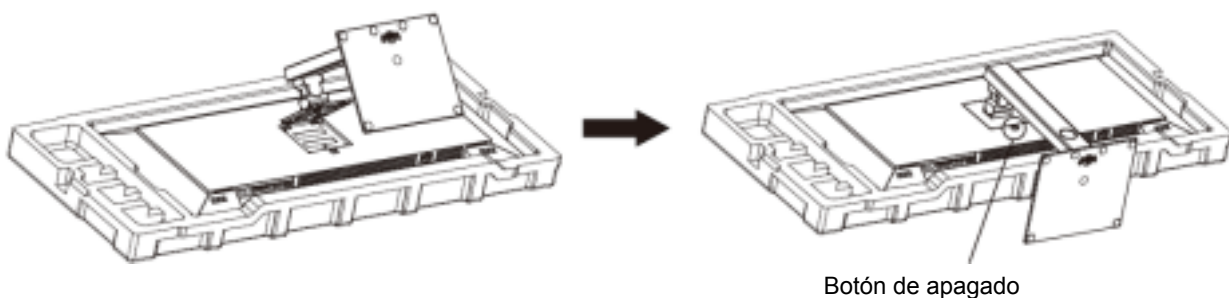
Montaje del monitor

Atención: Manipule el monitor con precaución. Si presiona la pantalla LCD con los dedos, podría dañar el panel. Durante la instalación, asegúrese de no dejar caer los tornillos.

1. Ensamble el soporte usando los tornillos provistos.



2. Fije el soporte a la unidad principal.



3. Verifique que el soporte esté firmemente sujeto a la unidad principal y levante el monitor lentamente.

Conexión con un ordenador

1. Asegúrese de que el monitor y el ordenador estén apagados antes de conectar el cable.
2. Conecte el cable de alimentación y los cables compatibles (HDMI, DP, Type-C) al monitor.
Conecte también el cable (HDMI, DP, Type-C) al ordenador.
3. Encienda el monitor y el ordenador.

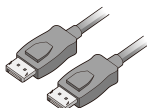
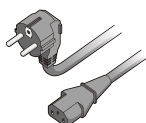


Atención : Para trabajar de forma segura, asegúrese de conectar a tierra antes de conectar el enchufe a la fuente de alimentación. Además, al desconectar la conexión a tierra, asegúrese de desconectar el enchufe del tomacorriente.



Aviso : Dado que pueden ocurrir problemas, no conecte los cables HDMI, Type-C y DP al mismo tiempo. Conecte solo uno a un ordenador.

Accesorios



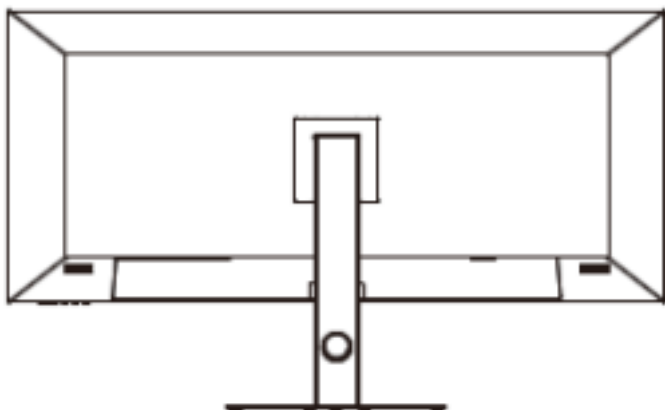
Manual | Cable de alimentación¹ | Cable DP | Espaciador VESA



*Es posible que se incluya una tarjeta de garantía con el manual.

¹ El cable de alimentación incluido está diseñado para usarse únicamente con este producto. No lo utilice para otros equipos.

Interfaz / Conexiones



Alimento



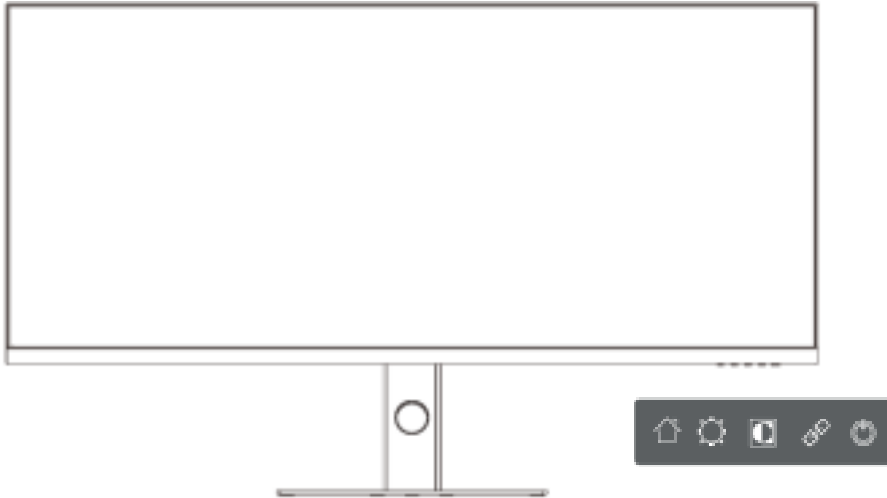
HDMI2

HDMI1

DP Tipo-C Audio

HDMI1	Se utiliza al conectar dispositivos de intercambio HDMI2.0.
HDMI2	Se utiliza al conectar dispositivos de intercambio HDMI2.0.
DP	Se utiliza para conectar dispositivos de reemplazo DisplayPort.
USB tipo C	Se utiliza para conectar dispositivos de reemplazo USB tipo C. Se puede utilizar para alimentar dispositivos externos (90 W).
EL AUDIO	Úselo conectando auriculares o altavoces.
Fuente de alimentación	Se utiliza al conectar el cable de alimentación. Asegúrese de establecer una conexión a tierra.

Descripción del botón de visualización



Presione uno de los botones de control en la parte inferior del monitor una vez para mostrar el menú de atajos de teclado. Para abrir el menú OSD, presione el botón M (■). Consulte la siguiente tabla para saber cómo utilizar los botones del menú.

Botones de operación de la pantalla de menú (parte inferior del monitor)

M	Abra la pantalla del menú OSD
▼	Menú de atajos de teclado: Brillo (personalizable) Menú OSD: mueve la selección hacia abajo o disminuye el valor
▲	Menú de teclas de acceso rápido: Contraste (personalizable) Menú OSD: mueve la selección hacia arriba o aumenta el valor
E	Menú de teclas de acceso rápido: Fuente de entrada (personalizable) Menú OSD: Menú Atrás o Menú Cerrar
⏻	Encendido / apagado

Menú en pantalla (OSD)

Menú	Función	Valor de configuración	Comentario
Parámetros del juego	Modo estándar	ENCENDIDO / APAGADO	Configuración de modo
	Modo RTS/RPG	ENCENDIDO / APAGADO	
	Modo Arena FPS	ENCENDIDO / APAGADO	
	Modo arena MOBA	ENCENDIDO / APAGADO	
	Adaptive-Sync	ENCENDIDO / APAGADO	Activar/desactivar Adaptive-Sync
	Control de sombras	0-100	Ajustar el equilibrio de las sombras
	Tiempo Respuesta	APAGADO/bajo / Medio /alto	Seleccionador yoEs tiempo Respuesta
	Tasa refresco	ENCENDIDO / APAGADO	Tasa de refresco de pantalla
		Posición: Superior derecha/Superior izquierda/Inferior derecha/Inferior izquierda	Establecer la posición de visualización de la tasa de refresco
	Objetivo	APAGADO	Configuración de visualización del objetivo
		objetivo 1	
		objetivo 2	
		objetivo 3	
		objetivo 4	
		objetivo 5	
	Temporizador	APAGADO	Configurar la visualización del temporizador
		15h00	
		30h00	
		45h00	
		60h00	
		Posición: Superior derecha/Superior izquierda/Inferior derecha/Inferior izquierda	Ajustar la posición de visualización del temporizador
Brillo dinámico	APAGADO/bajo/ medio /alto	Configuración de brillo dinámico	
HDR	APAGADO	Configuración HDR	
	Norma HDR		
	Película HDR		
	HDR juegos de estrategia en tiempo real/juegos de rol		
	FPS HDR		
MPRT	ENCENDIDO/ APAGADO	MPRT habilitado/deshabilitado	
Physical Superview	ENCENDIDO /APAGADO	Habilitar/deshabilitar la Physical Superview	
	ENCENDIDO /APAGADO	Arriba derecha/arriba izquierda/abajo derecha/abajo izquierda/centro	

*Cuando DCR está habilitado, elementos como el brillo no se pueden cambiar.

*MPRT se puede utilizar a 100 Hz o más.

*MPRT y Physical Superview no se puede utilizar cuando se utiliza HDR/AdaptiveSync.

Menú en pantalla (OSD) continuación

Menú	Función	Valor de configuración	Comentario	
Imagen	Brillo	0-100	Ajustar el brillo de 0 a 100	
	Contraste	0-100	Ajustar el contraste de 0 a 100	
	RCD	ENCENDIDO/ APAGADO	DCR habilitado/deshabilitado	
	Modo de imagen	Desactivado		Configuración del modo de imagen
		Modo cine		
		Modo lectura		
		Modo de ahorro de energía		
		Modo cuidado de los ojos		
	Luz azul baja	0-100	Configuración de la reducción de luz azul en el rango de 0-100.	
	Nitidez	0-5	Ajustar la nitidez de 0 a 5	
Gama	Curva 1,8/2,0/2,2/2,4/2,6/S* ²	Configuración de gamma		
Relación de aspecto	Pantalla grande		Definición de la relación altura/anchura	
	4:3			
	1:1			
	Automático			
Color	Natural	ENCENDIDO / APAGADO	Ajustar la temperatura del color	
	Cool	ENCENDIDO / APAGADO		
	El usuario 1	R:0-100/G:0-100/B:0-100	Posibilidad de ajuste de color por parte del usuario Restablecer OSD vuelve a los valores iniciales	
	El usuario 2	R:0-100/V:0-100/B:0-100		
	El usuario 3	R:0-100/G:0-100/B:0-100		
	Tinte	R/G/B/C/M/Y cada 0-100	Ajuste de tinte	
	Saturación	R/G/B/C/M/Y cada 0-100	Ajustar la saturación	
PIP/PBP	Modo PIP/PBP	APAGADO	Configuración de ventanas múltiples	
		Modo PIP	*PBP 2Victoria 2:1/ PBP 2Victoria 1:2 Se puede utilizar cuando se conecta a un teléfono inteligente y a un puerto tipo C.	
		PBP 2Gagner 1:1		
		PBP 2Win 2:1 *Para teléfonos inteligentes		
		PBP 2Win 1:2 *Para teléfonos inteligentes		
	Fuente de entrada SubWin	DP/HDMI1/DHMI2/Tipo C		Configuración del panel cuando se utilizan varias ventanas
	Fuente de audio	Automático/DP/HDMI1/DHMI2/Tipo-C	Configuración de fuente de audio cuando se utilizan varias ventanas	
	PIP de localización	Arriba derecha/arriba izquierda/abajo derecha/abajo izquierda	Configuración de la posición del panel PIP	
	Tamaño de PIP	pequeño/ Mediano/ GRANDE	Configuración del tamaño del panel PIP	
	Cambiar ventana		Intercambiar ventana principal/ventana secundaria	

Menú en pantalla (OSD) continuación 2

Menú	Función	Valor de configuración	Comentario
OSD	Lenguaje	francés/ inglés	Definición del lenguaje OSD
	Tiempo de espera de OSD	5-100	Establezca el tiempo de visualización de OSD de 5 a 100
	Posición horizontal OSD	0-100	Ajuste la posición horizontal del OSD de 0 a 100
	Posición vertical OSD	0-100	Ajuste la posición vertical de OSD de 0 a 100
	OSD de transparencia	0-5	Establecer la transparencia OSD de 0 a 5
	Bloqueo OSD	ENCENDIDO/APAGADO	Activar/desactivar bloqueo OSD Presionar y mantener el botón de inicio durante 10 segundos para desbloquear.
	Configuración de la tecla de acceso rápido 1	Brillo/Contraste/Volumen/Silencio/Equilibrio de sombras/Objetivo/tasa de refresco /Temporizador/Modo de imagen/Modo PIP/PBP/Señal de entrada/Brillo dinámico/Vista súper física/HDR	Personalizar la configuración de atajos del teclado
	Configuración de la tecla de acceso rápido 2		
Configuración de la tecla de acceso rápido 3			
Otros	Fuente entrada	Automático/Tipo C/DP/HDMI1/HDMI2	Configuración de la fuente de entrada
	Volumen	0-100	Ajustar el volumen de 0 a 100
	Silenciar	ENCENDIDO/APAGADO	Silencio activado/desactivado
	Apagado automático	ENCENDIDO/APAGADO	Cuando se enciende, la alimentación se apagará después de 1 minuto en modo de suspensión.
	Gafas de protección	ENCENDIDO/ APAGADO	Después de 4 horas cuando se enciende Una ventana emergente aparecerá.
	Reiniciar	No / Si	Restablecer la configuración de fábrica
	Información		Muestra información de configuración, etc.

*Tenga en cuenta que el diseño, las especificaciones y la apariencia del producto están sujetos a cambios sin previo aviso debido a mejoras del producto.

*Si la información enumerada difiere del artículo real, se dará prioridad al artículo real.

Acerca del HDR

HDR significa alto rango dinámico. Se trata de una tecnología de visualización que puede expresar un rango de brillo más amplio que el rango dinámico estándar SDR convencional.

Configure HDR en el menú de pantalla (OSD) en automático.

Luego, el monitor puede habilitar automáticamente la funcionalidad HDR si el reproductor y el contenido son compatibles.

Dependiendo de la configuración de Windows 10, es posible que HDR no se muestre correctamente.

Compruebe si la configuración HDR en Windows 10 está habilitada o deshabilitada.

Cómo abrir la pantalla de configuración:

Configuración > Sistema > Pantalla

Dependiendo de las especificaciones de su tarjeta gráfica, es posible que las fotos y el texto no se muestren correctamente cuando la función HDR del monitor está habilitada.

Nota: Si habilita HDR, algunas funciones del menú OSD no estarán disponibles.

Nota: Para habilitar HDR, el dispositivo y el contenido conectados deben admitir HDR.

Descripción: Actualización de Windows 10 Fall Creators (versión 1709), si la tarjeta gráfica no es compatible con HDR, no se mostrará la configuración de Windows HDR.

La función HDR está habilitada solo para contenido HDR.

Si se habilita la configuración HDR en Windows 10, la pantalla de su escritorio puede aparecer más oscura que si la configura en el modo Rango dinámico estándar (SDR). Esto no es un mal funcionamiento, sino más bien el resultado de que el monitor interpreta las señales HDR y SDR de manera diferente.

Cuando utilice una PC normal, desactive la función HDR.

Disfunción

Síntomas	Control
El LED de encendido no se enciende	<ul style="list-style-type: none"> • ¿Se enciende el dispositivo al presionar el botón de encendido? • Asegúrese de que el cable de alimentación esté bien conectado al monitor y al tomacorriente.
No aparece ninguna imagen aunque el indicador de encendido esté encendido	<ul style="list-style-type: none"> • ¿Se está ejecutando el protector de pantalla en blanco? Por favor mueva su mouse o teclado • Asegúrese de que el brillo y el contraste no estén al mínimo. • Asegúrese de que el cable de señal esté conectado correctamente a su monitor y ordenador. • Compruebe si las clavijas del cable de señal están dobladas o si el cable está dañado. • ¿Está encendido su ordenador? Si tienes otro monitor, intenta conectarlo para ver si el ordenador funciona correctamente. • ¿La sincronización de la señal del ordenador coincide con las especificaciones del monitor?
La imagen está distorsionada o aparecen ondulaciones en la imagen.	<ul style="list-style-type: none"> • Asegúrese de que el cable de señal esté bien conectado a su monitor y ordenador. • Mantenga los dispositivos eléctricos que puedan causar interferencias eléctricas alejados del monitor. • ¿La tensión es normal? →Por favor, no utilice cableado en la base del monitor. • ¿La sincronización de la señal del ordenador coincide con las especificaciones del monitor?
La posición de la imagen está descentrada. El tamaño de la imagen es incorrecto.	<ul style="list-style-type: none"> • ¿La resolución de su ordenador es correcta? • ¿La sincronización de la señal del ordenador coincide con las especificaciones del monitor?
La pantalla es demasiado brillante/demasiado oscura	<ul style="list-style-type: none"> • Pantalla (OSD): ajuste las configuraciones de brillo y contraste desde el menú.
La imagen está borrosa o poco clara.	<ul style="list-style-type: none"> • Establezca la resolución de pantalla de su PC en la misma resolución de pantalla nativa recomendada del monitor. • ¿La sincronización de la señal del ordenador coincide con las especificaciones del monitor? • Compruebe si las clavijas del cable de señal están dobladas o si el cable está dañado.
El color de la imagen es incorrecto.	<ul style="list-style-type: none"> • Compruebe si las clavijas del cable de señal están dobladas o si el cable está dañado. • Pantalla (OSD): ajuste la configuración de color rojo/azul/verde en el menú (temperatura de color). • Pantalla (OSD): restablezca la configuración desde el menú. • ¿La sincronización de la señal del ordenador coincide con las especificaciones del monitor?
No se puede mostrar UWQHD	<ul style="list-style-type: none"> • Este producto admite resoluciones de hasta 3440 x 1440 (UWQHD), incluidas HDMI, DP y Type-C. Sin embargo, algunas tarjetas gráficas no admiten 3440x1440. Consulte con su distribuidor o fabricante local las limitaciones de hardware de su ordenador.
Ruido de imagen anormal	<ul style="list-style-type: none"> • ¿Están los cables conectados correctamente?

Especificaciones principales

Pantalla LCD	Tipo de panel	Sistema IPS
	Tamaño del panel	40"
	Retroiluminación	E-LED
	Brillo	400 cd/m ²
	Contraste (típico)	1200:1
	Contraste (DCR)	Sí
	Tamaño de píxel	0,272 milímetros
	Resolución	3440x1440
	Formato de pantalla	21:9
	Tiempo de respuesta	1ms (MPRT)
	Ángulo de visión	H178°, V178°
	Tipo de superficie	No brillante
	Color de pantalla	16,77 millones de colores
Función	FreeSync	Sí
	Antiparpadeo (reducción de parpadeo)	Mitigación
	Modo de reducción de luz azul	Sí
	HDCP	SI 1.2.2
	HDR10	Sí
	PIP/PBP	Sí
Entrada de señal	HDMI1	3440x1440 a 100Hz
	HDMI2	3440x1440 a 100Hz
	DP	3440x1440 a 144Hz
	Tipo C	3440x1440 a 60Hz
Audio	Altavoz	Sí
	Auricular	Sí
Alimento	Consumo (W)	Máximo ≤75W Típico ≤42 Ahorro de energía ≤30
	Rango de potencia de CA	AC100-240V 50/60HZ 3A
	Indicador de encendido	Encendido: Azul / En espera: Rojo
Condiciones ambientales	Temperatura de funcionamiento (%)	0 °C ~ 50 °C
	Humedad (%)	10 °C ~ 80 °C
Aspecto/peso/función	Dimensiones exteriores (sin soporte)	Alto 419 mmx Ancho 944 mmx Fondo 57 mm
	Dimensiones exteriores (con soporte)	Alto 572-457 mmx Ancho 944 mmx Fondo 237 mm
	Dimensiones del embalaje	Alto 525 mmx Ancho 1195 mmx Fondo 185 mm
	Peso del producto (kg)	Aproximadamente 12,5 kg
	Peso total del embalaje (kg)	Aproximadamente 16,2 kg
	Función de inclinación	-5+15°
	Pivote	-30+30°
	Kensington	NO
	Soporte VESA	100x100mm
Accesorios	Cable de alimentación	Sí
	Cable DisplayPort	Sí
	Guía de usuario	Sí

Atención al cliente



TEL : + 33 09 70 70 80 90

L-V : Horario de 9:00h a 17:00h (Cerrado los sábados, domingos y festivos)

Formulario de contacto

<https://japannext.es/pages/faq>

Puede acceder fácilmente al formulario de solicitud escaneando el código QR



JAPANNEXT Co., Ltd. Departamento CS

506-5 Yukikawa, ciudad de Isumi, Chiba 298-0134