

JAPANNEXT

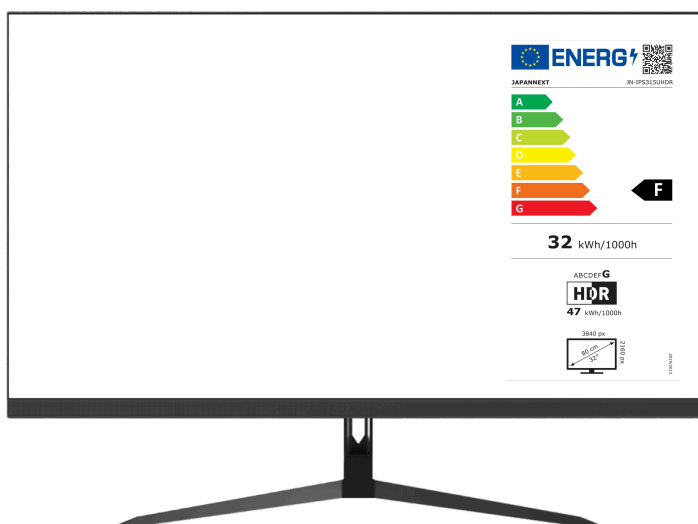


Monitor LCD LED UHD de 60 Hz de
31,5 pulgadas

JN-IPS315UHDR



Manual



Importante:

Asegúrese de leer este manual de instrucciones antes de usarlo.

Úselo correctamente para su seguridad.

Una vez que lo hayas leído, asegúrate de conservarlo.

Advertencia

La garantía JAPANNEXT se aplica únicamente si el monitor se manipula adecuadamente para el uso original previsto, de acuerdo con sus instrucciones de funcionamiento. También deberá presentar la factura original o el recibo de caja, indicando la fecha de compra, el nombre del distribuidor y el número de modelo/número de serie.

Índice



Advertencia	1
Uso seguro	3
Precauciones	5
Limpieza y mantenimiento del monitor	5
¡ Bienvenido !	6
Guía de inicio rápido	7
Conexión a un ordenador	8
Accesorios	8
Conexiones e interfaz	9
EXPLICACIÓN DE LOS BOTONES DE PANTALLA	10
Cuando el menú en pantalla (OSD) no está abierto	10
Operaciones actuales de visualización del menú en pantalla (OSD)	10
MENÚ OSD (Menú de configuración)	11
ACERCA DE HDR	12
Disfunción	13
Especificaciones principales	14
Atención al cliente	15

Uso seguro

Asegúrese de leer atentamente todas las instrucciones y manuales incluidos antes de usarlo.

- Coloque el monitor sobre una superficie estable y plana y evite exponerlo a temperaturas altas o bajas, humedad o polvo para evitar el riesgo de incendio o descarga eléctrica.
- No utilice el monitor en un área donde haya agua o humedad, ya que esto podría provocar lesiones graves o provocar un incendio.
- No intente abrir la caja del monitor, ya que en su interior hay piezas de alto voltaje que podrían ser peligrosas o provocar un incendio.
- Si la unidad de fuente de alimentación está dañada, comuníquese con nuestro centro de servicio o minorista en lugar de intentar inspeccionarla o repararla usted mismo.
- Antes de usar, asegúrese de que todos los cables estén conectados correctamente y que el cable de alimentación no esté dañado. Si encuentra daños o problemas, comuníquese con el minorista inmediatamente.
- Para la ventilación se necesitan ranuras y aberturas estrechas en la parte superior o posterior del estuche. No bloquee estos agujeros. Asegúrese también de no colocar el monitor cerca de una fuente de calor, como un radiador, sin una ventilación adecuada.
- No inserte objetos extraños ni vierta líquidos en las aberturas de la carcasa del monitor, ya que esto puede causar daños o mal funcionamiento.
- Utilice únicamente el tipo de fuente de alimentación indicado en la etiqueta del producto cuando utilice el monitor. Si no está seguro del tipo de suministro de energía en su área, comuníquese con su compañía eléctrica local.

- No sobrecargue los enchufes múltiples ni los cables de extensión con corriente excesiva. La sobrecarga puede provocar una descarga eléctrica y es extremadamente peligrosa.
- Para proteger el monitor de daños causados por sobretensiones eléctricas, desenchufe el cable de alimentación de la unidad durante períodos prolongados sin uso o durante tormentas eléctricas.
- Para obtener un rendimiento óptimo, utilice este producto con una computadora que tenga un tomacorriente configurado correctamente y que esté dentro del rango de 100-240 VCA.
- Si tiene problemas técnicos o tiene preguntas sobre el monitor, comuníquese con un técnico de servicio autorizado o un minorista.
- Para un funcionamiento seguro, conecte siempre el cable a tierra antes de enchufar el cable de alimentación al tomacorriente. Y cuando retire el cable de tierra, asegúrese de desconectar primero el cable de alimentación.
- Este producto no está diseñado para un uso continuo las 24 horas. No utilice el producto de forma continua durante 24 horas. Cuando no esté en uso durante un período prolongado, desenchufe el enchufe.
- Utilice únicamente el cable de alimentación suministrado con este producto.

Nota :

- No utilice limpiadores ni detergentes que contengan alcohol o acetona para limpiar su monitor. Asegúrese de utilizar un limpiador diseñado específicamente para monitores LCD. No rocíe el limpiador líquido directamente sobre la pantalla. Tenga en cuenta que si el líquido limpiador se escurre y penetra en el interior del monitor, esto es muy peligroso ya que puede provocar un choque eléctrico o un incendio. Los paneles LCD son fáciles de dañar, por lo que no los frote con objetos duros.
- Antes de levantar o mover el monitor, apague el interruptor de alimentación y desenchufe todos los cables y cordones de alimentación. Al instalar el monitor, levántalo utilizando el método adecuado. Cuando levante o transporte el monitor, asegúrese de agarrarlo por los bordes. Nunca levante el monitor por su soporte o cable.

Precauciones

- El uso del monitor en una habitación oscura o su uso continuo durante períodos prolongados puede causar fatiga ocular.
- Tómese un descanso de 5 a 10 minutos cada hora y utilice el monitor en una habitación razonablemente iluminada.

Limpieza y mantenimiento del monitor

Antes de limpiar el monitor, apáguelo y desconecte todos los cables y cordones.


Cómo mantener el monitor:

Área del panel LCD: no utilice pañuelos de papel, etc., límpielo suavemente con un paño limpio y suave especialmente diseñado para paneles LCD. Para manchas difíciles de quitar, utilice un paño suave ligeramente humedecido con un limpiador neutro especialmente diseñado para paneles LCD.

• **Marco del monitor:** límpielo con un paño suave humedecido con un limpiador suave.

Los síntomas que se enumeran a continuación son condiciones normales para el monitor

1. Cuando se utiliza por primera vez, la pantalla puede parpadear debido a la naturaleza de la luz de fondo. Si aparece este síntoma, apague el monitor y luego vuelva a encenderlo.
2. En función de la configuración de su escritorio, los colores mostrados y el brillo, este último puede parecer desigual.
3. Es posible que varios píxeles estén siempre iluminados o no.
4. Si muestra la misma imagen durante mucho tiempo, es posible que persista una imagen residual de la imagen anterior incluso después de cambiar a una imagen diferente. En este caso, la pantalla va a recuperarse lentamente. De lo contrario, apague la alimentación durante unas horas y el problema se solucionará.
5. Dependiendo de su ordenador, la imagen puede estar desalineada. Menú OSD (pantalla). Ajuste la posición de la pantalla. (Sólo si está equipado con un puerto VGA).

 En lugar de intentar reparar el monitor usted mismo, comuníquese con el servicio de atención al cliente o con el distribuidor.

¡ Bienvenido !

Muchas gracias por adquirir el **monitor LCD panorámico de 31,5 pulgadas de JAPANNEXT**.

El panel incorporado admite resolución UHD de 3840 x 2160. Recomendamos utilizar resolución UHD para un rendimiento óptimo.

En resoluciones inferiores a UHD, el rendimiento no será óptimo.

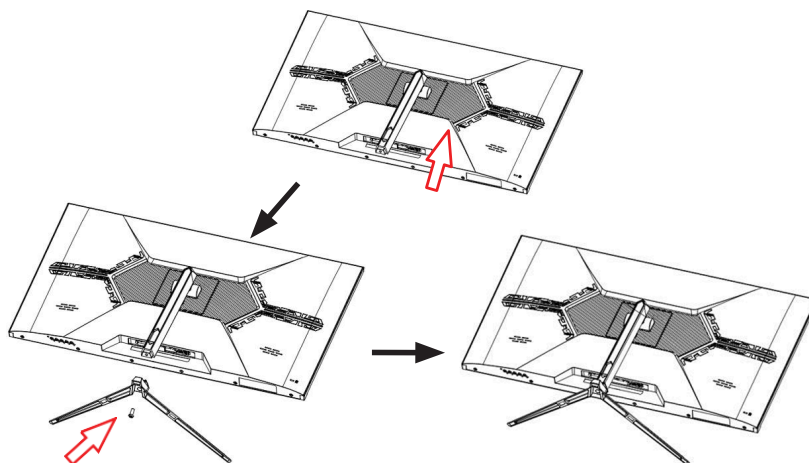
Guía de inicio rápido

Tenga en cuenta que el panel debe manipularse con cuidado. Tenga cuidado de no presionar la superficie LCD con los dedos ni con ningún otro objeto encima, ya que existe el riesgo de dañar el panel.

Al realizar la instalación, asegúrese de manipular los tornillos con cuidado para evitar que se caigan.

Instalación:

1. Coloque la pantalla boca abajo sobre un paño suave colocado sobre una superficie plana y estable.
2. Inserte la parte superior del soporte en la parte de montaje del soporte en la parte posterior del monitor.
3. Fije las patas al soporte utilizando los tornillos proporcionados.
4. Asegúrese de que el monitor y el soporte estén bien sujetos antes de levantarlos con cuidado.



* Admite ajuste de inclinación. Cuando utilice la pantalla inclinada hacia adelante, tenga cuidado de no dejar caer la unidad principal.

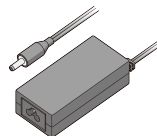
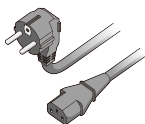
Conexión a un ordenador

1. Asegúrese de que la alimentación del monitor y de la computadora esté apagada antes de conectar el cable.
2. Conecte el cable (HDMI, DP) compatible con el monitor al monitor. Conecte el mismo cable a la computadora.
3. Encienda el monitor y la computadora.

Atención : Para trabajar de forma segura, conecte siempre el cable a tierra antes de enchufar el enchufe. (sólo si hay conexión a tierra). Además, al desconectar la conexión conectado a tierra, siempre desenchufa primero el enchufe del tomacorriente.

Nota: Los cables HDMI y DP no deben conectarse simultáneamente, ya que esto puede provocar fallos de funcionamiento. Conecte sólo un cable a una computadora.

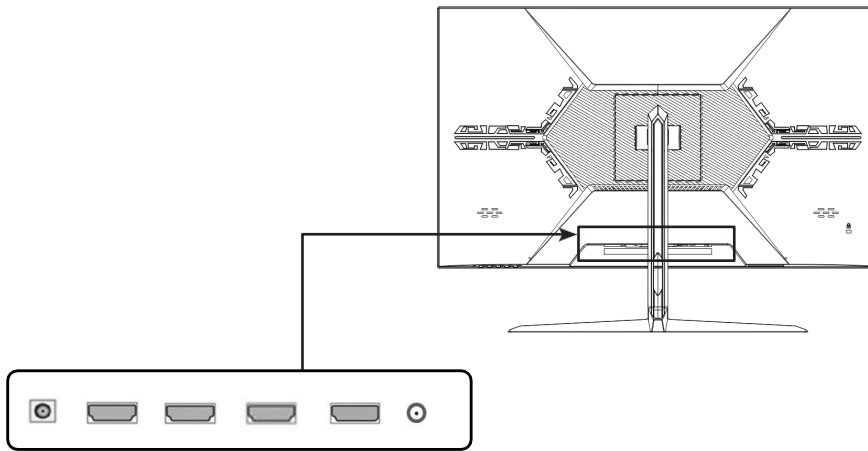
Accesorios



Manual | Cable de alimentación | Adaptador | Cable HDMI | Espaciador VESA

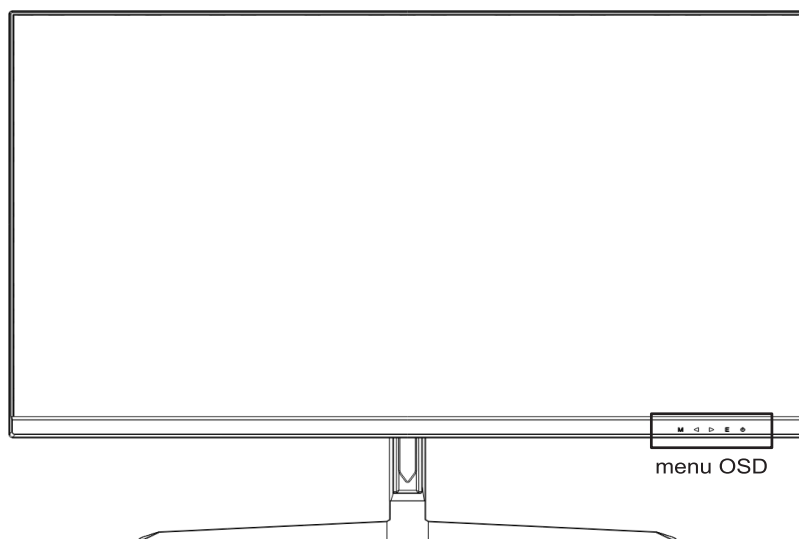
Conexiones e interfaz

Parte trasera del monitor



- **1/ Toma de corriente:** Conecte el adaptador de corriente para usarlo.
- **2/ Puerto HDMI**
- **3 :** Compatible con HDMI 1.4.
- **3/ Puerto HDMI 2 :** Compatible con HDMI 1.4.
- **4/ Puerto HDMI 1 :** Compatible con HDMI 2.0.
- **5/ Puerto DP :** Compatible con DP 1.2.
- **6/ Puerto de salida de audio:** Conecte auriculares o parlantes para usarlos

EXPLICACIÓN DE LOS BOTONES DE PANTALLA



Cuando el menú en pantalla (OSD) no está abierto

M	Mostrar menú OSD.
<	Juego Cruz (Cible).
>	Mostrar configuración de volumen.
Y	Mostrar la fuente de entrada.
⏻	Enciende/apaga la alimentación.

Operaciones actuales de visualización del menú en pantalla (OSD)

M	Seleccione y decida los elementos del menú.
<	Mueve el menú hacia abajo o reduce el valor del elemento seleccionado.
>	Mueve el menú hacia arriba o aumenta el valor del elemento seleccionado.
Y	Regresar o cerrar el menú.
⏻	Enciende/apaga la alimentación.

MENÚ OSD (Menú de configuración)

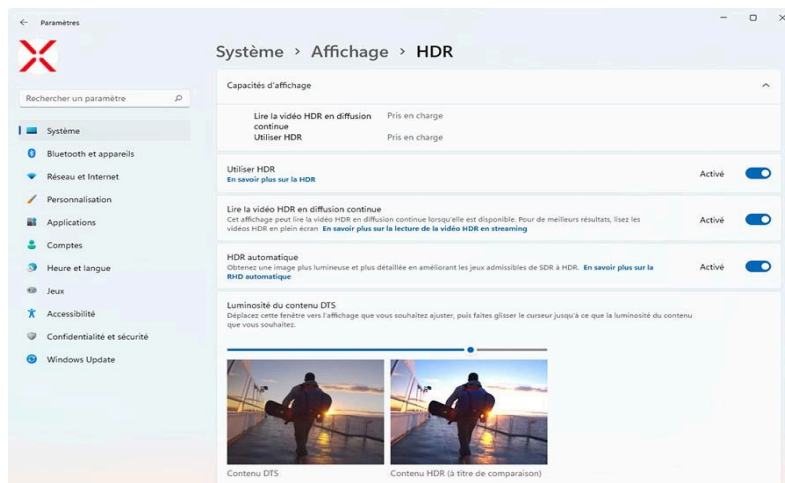
MENÚ	FUNCIÓN	VALOR AJUSTABLE	COMENTARIO
ENTRADA	Automático		Selección de fuente
	DP		
	HDMI1(2.0)		
	HDMI2(1.4)		
BRILLO/CONTRASTE	HDMI3(1.4)		
	Brillo	0-100	Ajuste de brillo
	Contraste	0-100	Ajuste de contraste
	DCR	Encendido/apagado	Configuración de DCR
COLOR	ECO	Encendido/apagado	Parámetro de consumo de energía
	Gama	1,8/2,0/2,2/2,4/2,6	Ajuste gamma
	Modo de imagen	Estándar	Seleccionar el modo de imagen
		Foto	
		Cine	
		Videojuego	
		FPS	
	Temperatura de la imagen	estrategia en tiempo real	Ajustar la temperatura de la imagen
		Normal	
		Cálido	
frío			
Tinte	0-100	Ajuste de tinte	
Saturación	0-100	Ajuste de saturación	
Filtro de luz azul	Apagado/1/2/3/4	Filtro de luz azul	
IMAGEN	Nitidez	0-100	Ajuste de nitidez
	Tiempo de respuesta	Apagado/Alto/Medio/Bajo	Ajuste del tiempo de respuesta
	Reducción de ruido	Apagado/Alto/Medio/Bajo	Configuración del nivel de reducción de ruido
	súper resolución	Apagado/Alto/Medio/Bajo	Configuración de súper resolución
	Control luminoso dinámico	Encendido/apagado	Configuración del control luminoso dinámico
MOSTRAR	Mostrar	Pantalla ancha/4:3/1:1/Automático	Seleccionar la proporción de la imagen
AUDIO	Silenciar	Encendido/apagado	Activar o desactivar el sonido
	Volumen	0-100	Ajuste de volumen
	Fuentes Audio	DP/HDMI1/HDMI2/HDMI3	Seleccionar la fuente de audio
MULTI-VENTANA	Multi-ventana	Apagado/Modo PIP/PBP 2 ventanas/PBP 3 ventanas/PBP 4 ventanas	Configuración del modo de ventana múltiple
	Ventana de origen2	DP/HDMI1(2.0)/HDMI2(1.4)/HDMI3(1.4)	Selección de fuente de la ventana 2
	Ventana de origen3	DP/HDMI1(2.0)/HDMI2(1.4)/HDMI3(1.4)	Selección de fuente de la ventana 3
	Ventana de origen4	DP/HDMI1(2.0)/HDMI2(1.4)/HDMI3(1.4)	Selección de fuente de ventana 4
	Tamaño de PIP	Pequeño mediano Grande	Ajustar el tamaño de la ventana interior
	Posición PIP	Arriba a la izquierda/Abajo a la izquierda/Arriba-correcto/Abajo a la derecha	Ajustar la posición de la ventana interior
	Posición inversa		Cambiar entre ventana principal y ventana interior
OSD	Lengua	Inglés/japonés/francés	Seleccionar idioma OSD
	Posición-H OSD	0-100	Ajustar la posición horizontal del OSD
	Posición-V OSD	0-100	Ajuste de la posición vertical del OSD
	Transparencia tu menú OSD	0-100	Ajustar el nivel de transparencia de OSD
	Duración de la visualización OSD	5-60	Ajustar el tiempo de visualización de OSD
	Rotación OSD	Normales/90/180/270	Rotación OSD
OTROS	FreeSync (sincronización adaptativa)	Encendido/apagado	Configuración de FreeSync (Sincronización adaptativa)
	HDR	Apagado/Automático/Encendido	Configuración HDR
	Luz RGB	Apagado/en	Activar o desactivar los LED traseros
	Reinicialización		Restablecer la configuración al modo de fábrica

ACERCA DE HDR

HDR significa alto rango dinámico. Se trata de una tecnología de visualización que permite representar un rango de brillo más amplio que el rango dinámico estándar tradicional (SDR, Standard Dynamic Range).

Si configura el modo HDR de la pantalla (OSD) en AUTO, y el reproductor y el contenido son compatibles, el monitor habilitará automáticamente la función HDR.

La configuración de Windows 10 puede impedir que la funcionalidad HDR se muestre correctamente. Verifique la configuración de Windows 10 con respecto a HDR para habilitar o deshabilitar.



Cómo acceder a la configuración: [Configuración] > [Sistema] > [Pantalla] > [HDR]

La funcionalidad HDR solo está activa para los contenidos HDR.
Cuando activas los ajustes HDR de Windows 10, la visualización del escritorio puede volverse más oscura que cuando lo configuras en modo de rango dinámico estándar (SDR). Esto se debe a la interpretación diferente de la señal HDR y la señal SDR por el monitor, y no a una falla.
Por favor, desactiva la funcionalidad HDR para un uso normal de tu PC.

Dependiendo de las especificaciones de su tarjeta gráfica, es posible que las fotos o el texto no se muestren correctamente cuando la funcionalidad HDR del monitor está habilitada.

Nota: Para habilitar la funcionalidad HDR, los dispositivos o contenidos conectados deben ser compatibles con HDR.

Nota: Si su tarjeta gráfica no es compatible con HDR, la configuración de Windows no se mostrará, incluso con Windows 10 Fall Creators Update

Disfunción

Síntomas	Control
La luz de encendido no se enciende	<ul style="list-style-type: none"> • ¿Has presionado el botón de encendido del monitor y verificado que esté encendido? • Verifique que el cable de alimentación esté bien conectado tanto al monitor como a la toma de corriente.
La luz de encendido está encendida, pero no hay imagen.	<ul style="list-style-type: none"> • ¿Se ha activado el modo de suspensión? Mueva el mouse o el teclado para verificar. • Compruebe que el brillo y el contraste no estén al mínimo. • Compruebe que el cable de señal esté correctamente conectado al monitor y al ordenador. • Verifique que las clavijas del cable de señal no estén dobladas ni dañadas. • ¿Está encendida la computadora? Si tienes otro monitor, intenta conectarlo para comprobar si el ordenador funciona correctamente. • ¿La señal de sincronización de la computadora es compatible con las especificaciones del monitor?
La imagen está distorsionada o hay ondas en el vídeo.	<ul style="list-style-type: none"> • Compruebe que el cable de señal esté correctamente conectado al monitor y al ordenador. • Mantenga alejado cualquier dispositivo eléctrico que pueda causar interferencias eléctricas con el monitor. • ¿Es normal la corriente eléctrica? → Detenga las conexiones de múltiples enchufes • ¿La señal de sincronización de la computadora es compatible con las especificaciones del monitor?
La posición de la imagen está desplazada hacia un lado/el tamaño de la imagen es incorrecto	<ul style="list-style-type: none"> • ¿La resolución de la computadora es correcta? • ¿La señal de sincronización de la computadora es compatible con las especificaciones del monitor?
La pantalla es demasiado brillante/demasiado oscura	<ul style="list-style-type: none"> • Ajuste el brillo y el contraste desde el menú de pantalla (OSD).
El vídeo está borroso o poco claro.	<ul style="list-style-type: none"> • Configure la resolución de pantalla de la PC en el modo de resolución nativa recomendado para el monitor. • ¿La señal de sincronización de la computadora es compatible con las especificaciones del monitor? • Verifique que las clavijas del cable de señal no estén dobladas ni dañadas.
El color del vídeo es incorrecto.	<ul style="list-style-type: none"> • Verifique que las clavijas del cable de señal no estén dobladas ni dañadas. • Ajuste la configuración de color rojo/azul/verde desde el menú de la pantalla de ajuste de temperatura de color (OSD). • Restablezca la configuración desde el menú en pantalla (OSD). • ¿La señal de sincronización de la computadora es compatible con las especificaciones del monitor?
No se puede mostrar el formato UHD	<ul style="list-style-type: none"> • Este producto admite una resolución máxima de 3840x2160 (UHD), incluidos HDMI y DP. Sin embargo, algunas tarjetas gráficas no admiten la resolución de 3840x2160. Para conocer las limitaciones de hardware de su computadora, comuníquese con su distribuidor local o con el fabricante.
Ruido de imagen anormal	<ul style="list-style-type: none"> • ¿Está el cable conectado correctamente?

Especificaciones principales

Pantalla	Tipo de panel	IPS
	Tamaño del panel	31,5"
	Retroiluminación	ÉL D
	Brillo (típico)	350cd/m2
	Contraste	1000:1
	Tasa de refresco	60Hz
	Relación de contraste dinámico (DCR)	Sí
	Tamaño de píxel (mm)	0,182 mm
	Resolución (HxV)	3840x2160
	Formato de pantalla	16:9
	Tiempo de respuesta	5 ms (OD)
	Ángulo de visión (CR>10)	Altura: 178° V: 178°
	Tipo de superficie	Muerte
	Colores de pantalla	1,07 mil millones de colores
Funciones	sincronización libre	Sí
	Contra parpadeo	Sí
	Luz azul reducida	Sí
	HDCP	Sí 2.2 (DP,HDMI1)
	HDR	Sí
PIP/PBP	Sí	
Interfaz y resolución máxima /Frecuencia de actualización	DP	1,2 3840x2160@60Hz
	HDMI 1	2.0 3840x2160@60Hz
	HDMI2	1,4 3840x2160@30Hz
	HDMI3	1,4 3840x2160@30Hz
Audio	Auriculares	Sí
	Altavoces (típicos)	Sí
Alimento	Consumo (W)	Máx. ≤ 50 / Normal ≤ 35 / Ahorro de energía ≤ 25 W / Suspensión ≤ 0,5
Condición de uso	Temperatura de funcionamiento (°C)	0~50
	Humedad (%)	10 ~ 90
Características físicas	Dimensiones del producto sin soporte	716x424x51 (ancho x alto x fondo en mm)
	Dimensiones del producto con soporte	716x513x204 (ancho x alto x fondo en mm)
	Dimensiones del embalaje	785x500x152 (ancho x alto x fondo en mm)
	Peso neto / kg)	6.7
	Peso bruto (kg)	8.6
	Rango de inclinación	-5°+15°
	Kensington	Sí
	rango de potencia de CA	100-240 V 24 V/2,5 A
	Indicador de encendido	Encendido: azul / en espera: rojo
Soporte VESA (mm)	100x100 mm (Utilice los espaciadores VESA incluidos).	
Accesorios		Cable HDMI, cable de alimentación, adaptador de corriente, separadores VESA, manual, tarjeta de garantía.
Compatibilidad	sistema operativo windows/mac	-

Atención al cliente



TEL : + 33 09 70 70 80 90

L-V : Horario de 9:00h a 17:00h (Cerrado los sábados, domingos y festivos)

Formulario de contacto

<https://japannext.es/pages/faq>

Puede acceder fácilmente al formulario de solicitud escaneando el código QR



JAPANNEXT Co., Ltd. Departamento CS

506-5 Yukikawa, ciudad de Isumi, Chiba 298-0134